



**KHANSELE YA DINYAKIŠIŠO TŠA KALAFO YA AFRIKA
BORWA**

**MOLAO WA TŠWELETŠOPELE YA PHIHLELELO YA
TSHEDIMOŠO PUKWANA YA TLHAHLO**

**PUKWANA YA TLHAHLO E LOKIŠITŠWE GO YA LE KA
KAROLO YA 14 YA
MOLAO WA TŠWELETŠOPELE YA PHIHLELELO YA
TSHEDIMOŠO, WA 2 WA 2000)**

2020/21

LENANEO LA DITENG

Contents

Dikgaoletšo.....	4
Ditlhalošo.....	5
1. Matseno	6
2. Mafelo a Khansele ya Dinyakišišo tša Kalafu ya Afrika Borwa le tshedimošo ya kgokagano 7	
2.1. Tshedimošo ya kakaretšo ya SAMRC	7
3. Taolelo, mešomo le sebopego sa Lekgotla la tša Kalafu la Afrika Borwa.....	7
3.1. Taolelo ya SAMRC.....	7
3.2. Pono	8
3.3. Morero	8
3.4. Maitshwaro a SAMRC.....	8
3.5. Sebopego sa taolo sa SAMRC.....	9
3.6. Mananeo a peakanyo a SAMRC.....	9
4. Boitsebišo bja go ikgokaganya le Bahlankedi ba Tshedimošo le tshedimošo ya kakaretšo 11	
4.1. Mohlankedi wa Tshedimošo	11
4.2. Batlatša Bahlankedi ba Tshedimošo	12
5. Tlhahlo ya Khomišene ya Ditokelo tša Batho ya Afrika Borwa (SAHRC) ya ka moo o ka dirišago PAIA.....	12
6. Phihlelelo ya direkoto yeo e swerwego ke SAMRC	12
6.1. Tokelo ya go tsena go dipego tša setšhaba ka ge go hlalošwa go karolo 11(1)(a) le (b) ya PAIA.....	12
6.2. Direkoto tšeo di hwetšagalago gore di ka bonwa go ya ka molao wa naga ntle le PAIA, ka ge go hlalošwa go karolo 15(1)(a)(i) ya PAIA	12
6.3. Direkoto tšeo di hwetšagalago ka maitirišo gore di ka rekwa goba tša kopišwa go tšwa go SAMRC ka ge go hlalošwa go karolo ya 15(1)(a)(ii) ya PAIA	13
6.4. Direkoto tšeo di hwetšagalago ka maitirišo ka ge go hlalošwa go karolo ya 15(1)(a)(iii) ya PAIA.....	13
6.5. Direkoto tšeo di sa hwetšagalago ka maitirišo.....	14
7. Ditshepedišo tša go kgopela.....	16
7.1. Fomo ya go kgopela.....	16
7.2. Mošomo wa go thuša.....	16
7.3. Go fetiša dikgopelo.....	16
7.4. Go bolokwa ga direkoto go fihlela sephetho sa mafelelo se dirwa ka direkoto	16

7.5. Ditšhelete tšeo di swanetšego go lefša.....	17
7.5.4. Tefo ya kgopelo	17
7.5.5. Tšhelete ya mošomo	17
7.5.6. Go Romela le Depositi.....	17
7.6. Direkoto tšeo di ka se hwetšwego goba di sego gona	17
7.7. Go thibelwa go tsena	18
7.8. Phetho ya go kgopelo ya go tsena, go oketšwa ga nako ya go swaragana le kgopelo yeo e lebelelwago e le go ganetšwa go tsena	18
7.9. Tše dikgolo	18
7.10. Go tsena, difomo le leleme la go tsena	18
7.11. Go fihlelala direkoto tša maphelo le tše dingwe	19
7.12. Mabaka a go gana go fihlelela direkoto	19
7.13. Temošo le boemedi bja mokgatlo o mongwe	20
7.14. Sephetho sa go ba le baemedi ge go ganwa ka tumelelo le ditlamorago.....	21
8. Megato ya go phošolla.....	21
9. Mpshafatšo le dikgatišo tša tlhahlo.....	21
10. Go hwetšagala ga tlhahlo.....	22
10.3. KOKETŠO YA A.....	23
KOKETŠO B	29

Dikgaoletšo

AIDS	Acquired immunodeficiency syndrome
CAPRISA	Senthara ya Lenaneo la Aids la Dinyakišišo ya Afrika Borwa
CD	Compact Disk
CEO	Mohlankedimogolophethiši
CPUT	Yunibesithi ya Theknolotši ya Cape Peninsula
EFT	Go Romela Tšhelete ka Inthanete
HIV	Human Immunodeficiency Virus
SAMRC	Khansele ya Dinyakišišo tša Kalafo ya Afrika Borwa
NHLS	Ditirelo tša Laporotri ya Maphelo yaa Bosetšhaba
NICD	Institute ya Bosetšhaba ya Malwetši a go Fetela
NWU	Yunibesithi ya North West
PAIA	Molao wa Tšweletšopele ya Phihlelelo ya Tshedimošo
PhD	Ngaka ya Filosofi
SANBI	Institute ya Phapano ya Diphedi ya Bosetšhaba ya Afrika Borwa
SAHRC	Khomišene ya Ditokelo tša Batho ya Afrika Borwa
SAMRC	Khansele ya Dinyakišišo tša Kalafo ya Afrika Borwa
SU	Yunibesithi ya Stellenbosch
TB	Bolwetši bja mafahla
TUT	Yunibesithi ya Theknolotši ya Tshwane
UCT	Yunibesithi ya Cape Town
UFH	Yunibesithi ya Fort Hare
UKZN	Yunibesithi ya KwaZulu-Natal
UP	Yunibesithi ya KwaZulu-Natal
UWC	Yunibesithi ya Western Cape

Ditlhalošo

Ka pukwaneng ye ya tlhahlo, lentšu le lengwe le lengwe goba hlathollo yeo tlhalošo ya lona e abetšwego go Molao wa Tšweletšopele ya Phihlelelo ya Tshedimošo wa 2 wa 2000 le Molao wa Taolo ya Meago wa 66 wa 1965 o tla emela tlhaloso yeo ntle le ge e ba go hlalositšwe ka tsela e nngwe.

1. Matseno

- 1.1. Khansele ya Dinyakišišo tša Kalafu ya Afrika Borwa (SAMRC) ke lekala la bosetšhaba go ya ka Molao wa Taolo ya Matlotlo a Setšhaba, wa, 1999 (PFMA)
- 1.2. Taolelo ya SAMRC o sepedišana le Molao wa SAMRC, wa 58 wa 1991 (bjalo ka ge e mpshafaditšwe)
- 1.3. SAMRC e fana ka taolo go dinyakišišo tša kalafu mo Afrika Borwa, gomme ka go realo e fihleletše direkoto tše mmalwa ge e dutše e dira kgwebo ye.
- 1.4. Go a tsebega gore dipego tšeo di swerwego ke SAMRC di ka hola batho ba bantši go tša kgwebo, go akaretša le setšhaba ka kakaretšo, mafapha a mmušo, mekgatlo ya setšhaba/ praebete, bathekgi, banyakišiši, badirišani, bjalobjalo. Ka gona, pukwana ye ya tlhahlo e ikemišeditše go sepediša dikgopelo tšeo di dirilwego go ya ka Molao wa Tšwelotšopele ya Phihlelelo ya Tshedimošo (PAIA), wa 2 wa 2000) [woo re tla o bitšago "PAIA"].
- 1.5. Pukwana ye ya tlhahlo ye e na le dilo tše di latelago:
 - 1.5.1. Taolelo, mešomo le sebopego sa SAMRC.
 - 1.5.2. Tshedimošo ya kgokagano ya mohlankedi wa tshedimošo le batlatša mohlankedi wa tshedimošo ba SAMRC
 - 1.5.3. Boitsebišo bja Khomišene ya Ditokelo tša Batho ya Afrika Borwa (SAHRC) bo hlahla ka moo o ka šomišago PAIA.
 - 1.5.4. Direkoto tšeo di swerwego ke SAMRC, go akaretša tšeo di goba di sa hlokego gore motho a di kgopele go ya ka molao wa PAIA.
 - 1.5.5. Magato ya ka moo o ka hwetšago dipego tšeo di swerwego ke SAMRC, le ditefelo (ge e ba di le gona).
 - 1.5.6. Ka moo, neng le lebaka leo phihlelelo ya direkoto ka SAMRC e ka gangwago go ya ka PAIA.
- 1.6. Direkoto tša SAMRC ga di dikologe legorong le tee le go tsena go direkoto tše dingwe (ge e ba go dumelelwa) go ka hloka nako ye e oketšegilego (kokeletšo) gore di romelwe.

2. Mafelo a Khansele ya Dinyakišišo tša Kalafo ya Afrika Borwa le tshedimošo ya kgokagano

Profense	Atrese	Nomoro ya mogala
Kapa Bodikela (Ntlokogolo)	Francie van Zijl Drive, Parowvallei, Cape Town; □ PO Box 19070, Tygerberg 7505, South Africa	+27 21 938 0911
Kapa Bodikela (Lekala)	Off Hindle Road, Brentwood Park, Driftsands, Cape Town, 7580	+27 21 955 1900
Gauteng (Makala)	Tsela ya 1 ya Soutpansberg, Pretoria, Private Bag x385, 0001 Pretoria, South Africa	+27 12 339-8500
	Yunibesithi ya Johannesburg, Khutlo ya Sherwell le Mokgotha wa Beit , Moago wa Synagogue, Khamphase ya Doornfontein, Johannesburg	072 762 3548 goba 082 059 5756
Kwazulu-Natal (Makala)	Tsela ya 491 Peter Mokaba Ridge, Overport, Durban; PO Box 70380, 4091 Overport, Afrika Borwa	+27 31 203-4700
	Village Market, Tsela ya 123 Jan Hofmeyer, Westville 3630, Durban	+27 31 242-3600

2.1. Tshedimošo ya kakaretšo ya SAMRC

- 2.1.1. Emeile: info@mrc.ac.za
- 2.1.2. Wepsaete: www.samrc.ac.za
- 2.1.3. Facebook. [@samrc.za](https://www.facebook.com/samrc.za)
- 2.1.4. Twitter: [@MRCza](https://twitter.com/MRCza)
- 2.1.5. LinkedIn: <https://www.linkedin.com/company/south-african-medical-research-council/>

3. Taolelo, mešomo le sebopego sa Lekgotla la tša Kalafo la Afrika Borwa

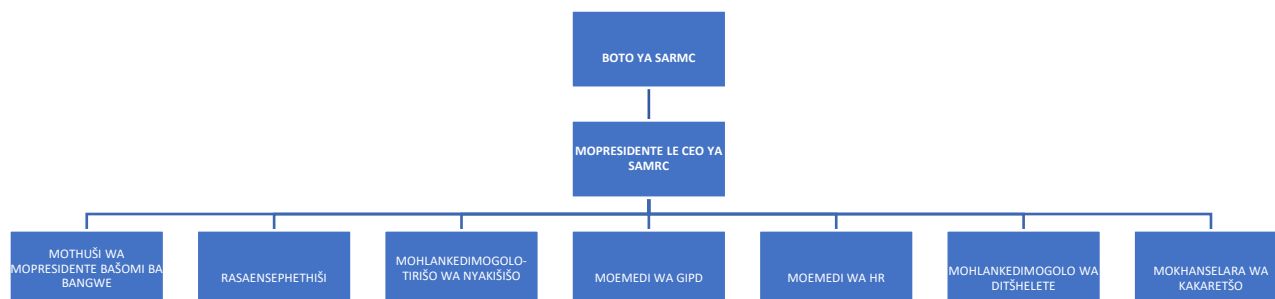
3.1. Taolelo ya SAMRC

- 3.1.1. SAMRC e hlamilwe ka 1969 go swaragana le go thekga dinyakišišo tša kalafo, mešomo ya kalafo, tšwelopele le go fetolela nyakišišo. SAMRC e šeditše kudu dilo tše lesome tše di bakago mahu a mantši, malwetši a go se fele, bogolofadi le dilo tše di ka bago kotsi. Nyakišišo e akaretša nyakišišo ya laporotari, dinyakišišo tša kliniki le tša ka morago ga yona, le dithuto tša maphelo a setšhaba.
- 3.1.2. Dilo tša SAMRC ke, ka dinyakišišo, tšweletšopele le phetišetšo ya theknolotši, go tšweletšapele kaonofatšo ya tša maphelo le boleng bja bophelo bja batho ba bantši Repabliking ya rena, le go hlama merero e bjalo e le karolo yeo e abetšwego ke SAMRC ke goba ka tlase ga Molao wa SAMRC, wa 58 wa 1991.

- 3.1.3. SAMRC ke mothekgi o mogolo wa mo nageng wa dinyakišišo tša maphelo, didirišwa tša phekolo, didirišwa tša kalafo le thobamatswalo. Gore go aga bokgoni bja motho mo tlhokomelong ya maphelo le go kgonthiša tshwarelelo ya dinyakišišo tša maphelo, SAMRC e hlalošitše mananeo a bokgoni bja dinyakišišo, ya fana ka thekgo ya thuto go baithuti ba Mastase, diPhD le baithuti ba dithuto tša ka morago ga Bongaka go disaense tša maphelo le kalafo.
- 3.1.4. Molaotheo wa Afrika Borwa wo o thekgago wa taolelo ya SAMRC o go Kgaolo ya 2-Molao wa Ditokelo, Kgoalo ya 10 - Taolo ya Setšhaba Bohle le Kgaolo ya 13-Ditšhelete. Karolo ye e latelago ya Molao wa Ditokelo, e se nago magomo, di maleba go SAMRC.
- 3.2. Pono**
- 3.2.1. Go aga setšhaba seo se phetšego gabotse ka dinyakišišo, kaonafatšo le phetego
- 3.3. Morero**
- 3.3.1. Go godiša tša maphelo mo nageng le go kaonefatša boleng bja maphelo le go swaragana le go se lekane ka go dira nyakišišo ya tša kalafo le go e thekga ka ditšhelete, kaonefatšo ya dipalopalo, go hlama le go fetolela nyakišišo.
- 3.4. Maitshwaro a SAMRC**
- 3.4.1. SAMRC e hlahlwa ke maitshwaro a a latelago ao a bopago motheo wa mokgatlo wa rena:
- 3.4.1.1. **Boetapele:** Re katana ka maatla go fetola seo se tsebjago le se sa tsebjego gore re godiše tsebo ya rena ka tša maphelo a motho ka gare ga melao ya maikarabelo (maitshwaro) a go dira dinyakišišo.
- 3.4.1.2. **Go diriana:** Re keteka bokgoni bja megopolo ya tirišano go fihlelela dmorero wa go swana le wa rena. Re dirišana le bakgathatema ba bantši mo magatong a segae, bosetšhaba, selete le boditšhabatšhaba go abelana dikgopolo, go kaonafatša maikemišetšo a go abelana, go kaonafatša methopo go fokotša pušeletšo, le taolo ya thekgo ya ditšhelete.
- 3.4.1.3. **Katlego:** Re katanela gore re se swane le ba bangwe ka dilo ka moka tšeo re di dirago ka go hlama bašomi bao ba nago mabokgoni a godimo, go aga bokgoni le phetogo, go dira dinyakišišo tša mohola wa godimo.
- 3.4.1.4. **Tlhompho:** Re tšeela godimo le go hlompha ditšhaba tša rena, batšeakarolo, banyakišiši le bathekgi.
- 3.4.1.5. **Potego:** Re itlamile go se ute selo, re ikarabele, go boledišana le go šoma ka maitshwaro.
- 3.4.1.6. **Bodudi:** Re bontšha boikarabelo mo setšhabeng, nageng le Lefaseng ka bophara.

3.5. Sebopego sa taolo sa SAMRC

3.5.1. Seswantšho sa ka mo tlase ke sebopego sa maemo a godimo sa boetapele bja SAMRC.



3.5.2. Boto, yeo e thwetšwego ke Tona ya Maphelo ya Bosetšhaba le molaodi yo a rwalago maikarabelo gomme o na le maikarabelo a taolo ya tirišano ya SAMRC.

3.5.3. Boto e thwala Mopresidente le CEO ba SAMRC, bao ba laolago Komitiphethiši ya Taolo, yeo e rwelego maikarabelo a ditshepetšo tša tšatši ka tšatši tša mokgatlo.

3.5.4. SAMRC e na le bašomi ba go felela, bao ba akaretšago banyakišiši, bašomi ba sethekniki, le ba thekgo ya taolo.

3.6. Mananeo a peakanyo a SAMRC

Go tlaleletša dikarolo tša thekgo tša taolo le sethekniki, SAMRC e beakantšwe ka mananeo a dinyakišišo a latelago: a nyakišišo:

3.6.1. Lenaneo la 1: Tšweletšopele ya Maphelo le Thibelo ya Malwetši

3.6.1.1. Morero wa yona ke go dira dinyakišišo go dirišwa mokgwa wa bophelo wa go phela gabotse, go lemoga e sa le nako le dithibelo tša go se bitše tšhelete ye ntši le go laola malwetši go dirišwa tšweletšopele ya kalafo.

3.6.1.2. Makala ao a laolago lenaneo le a akaretša tše di latelago:

- (a) Bjala, Motsoko le Makala a Mangwe a Dinyakišišo tša Diokobatši
- (b) Lekala la Dinyakišišo la Kotsi le Bothata ka go Maemo a Monagano ya SAMRC/UCT
- (c) Lekala la Dinyakišišo ya Malwetši a go se Fetele
- (d) Lekala la Dinyakišišo tša Maphelo le Tikologo
- (e) Lekala la Dinyakišišo tša Phetogo ya Maphelo le Maphelo Setšhaba sa Magaeng ya SAMRC/UCT
- (f) Lekala la Dinyakišišo tša Khutšo, Kgobalo, Dikgaruru la SAMRC/Unisa (go fetola Matla a banna le Maphelo)
- (g) Lekala la Dinyakišišo tša Malwetši a Pelo le Madi a Magolo la SAMRC/NWU
- (h) Lekala la Dinyakišišo tša Tekolo ya Boleng bja Meetse le Diphedi la SAMRC/UFH
- (i) Lekala la Dinyakišišo tša Peakanyo ye Bohlokwa le Senthara ya Diekonomi tša Maphelo ya SAMRC

- 3.6.2. Lenaneo la 2 Maphelo a Bomma, Bana le Basadi
- 3.6.2.1. Morero wa yona ke go kaonefatša boemo bja maphelo lle boleng bja maphelo a basadi le bana ka dinyakišišo tša saense tša maemo a godimo tšeo di eletšago ka pholisi le tirišo, tša kaonefatša ditirelo tša maphelo le go tšweletšapele maphelo
- 3.6.2.2. Makala ao a laola lenaneo le a akaretša tše di latelago:
- Lekala la Bong le Dinyakišišo tša Maphelo
 - Lekala la Dinyakišišo tša Dipeakanyo tša Tlhokomelo ya Maphelo ya Masea le Bomma ya SAMRC/UCT
 - Lekala la Dinyakišišo tša Ditsela tša go Gola la SAMRC/UCT
 - Lekala la Dinyakišišo tša Maphelo a Maswafo a Bana le ba ba Lego Mahlalagading la SAMRC/UCT
- 3.6.3. Lenaneo la 3: HIV, AIDS, TB le Malwetši a Mangwe a go Fetela
- 3.6.3.1. Morero wa yona ke go dira nyakišišo ya go thibela HIV le malwetši a sepedišanago le yona go akaretša TB le malwetši a mangwe a go fetela, a bjalo ka malaria. E nyaka go neela tshepedišo ya thutamahlale ya tikologong goba ya boditšhabatšhaba ka go leka diharetagi tša TB le malaria a dikhunkwane, go hwetša Kalafi ya AIDS ka lenaneo la go rulaganya le go leka dikalafi tša HIV mo Afrika Borwa, ka go dirišana le bathekgi ba rena le batšekarolo ba mo nageng.
- 3.6.3.2. Makala ao a laola lenaneo le a akaretša tše di latelago:
- Lekala la Dinyakišišo tša Thibelo ya HIV
 - Lekala la Senthara ya Dinyakišišo tša Bolwetši bja mafahla
 - Ofisi ya Dinyakišišo tša Malaria
 - Lekala la Dinyakišišo tšaa Dikalafi tša Pathogenesise tša SAMRC/CAPRISA/UKZN HIV-TB
 - Lekala la Dinyakišišo tša Dikokwane tša Maekrobakteriolotši ya SAMRC/NHLS/UCT
 - Lekala la Dinyakišišo tša Ditšweletšwa tša Mehemo le Menintšiale tša SAMRC/NHLS/Wits
 - Lekala la Dinyakišišo tša AIDS le TB (PEGO YA TB| Sefala sa TB |Kgokagano ya Tiišetšo ya Boditšhaba)
 - Senthara ya SAMRC/UCT ya Dithuto tša Kgokagano ya Antimaekrobiale
- 3.6.4. Lenaneo la 4: Go Tiiša Tshepedišo ya Kalafo
- 3.6.4.1. Morero wa se ke go tšekarolo go matlafatšeng tshepedišo ya tša maphelo ka go dira ditlhahlobo tše di latelanago, dipholisi tša maphelo le dinyakišišo tša tshepedišo ya maphelo go fana ka bohlatse go bahlami ba dipholisi, bathekgi le banyakišiši go swaragana le mathata a lehono a gateletšago a maphelo. Morero wa lenaneo le ke go ikhola ka tsebišo le theknolotši e golago ka go bona le go godiša tema e kgathwago ke eHealth (batsebi ba tša kalafo, tša maphelo tša titšitale, telemedicien, eLearning le tša maphelo tša dinamelwa) ka go matlafatša tshepedišo ya tša maphelo.
- 3.6.4.2. Makala ao a laola lenaneo le a akaretša tše di latelago:
- Morwalo wa Lekala la Dinyakišišo tša Malwetši
 - Lekala la Dinyakišišo tša Payostathistiki
 - Senthara ya Cochrane ya Afrika Borwa
 - Lekala la Dinyakišišo tša Mananeo a Maphelo
 - Lekala la Dinyakišišo tša Tshepedišo ya Ditirelo la Maphelo ya SAMRC/UWC

- 3.6.5. Lenaneo la 5: Mekgwa e Mefsa ya Kalafo ya Setšhaba
- 3.6.5.1. Lenaneo le le hlametšwe go godiša go kaonefatšwa ga boleng bja tša maphelo le dikalafo (ka go fokotša go fetelwa ke malwetši, go kaonefatša tša maphelo setšhabeng) mo Repabliking ya Afrika Borwa go dirišwa dilo tše difsa le thekinolotši le go fetiša dilo
- 3.6.5.2. Makala ao a laola lenaneo le a akaretša tše di latelago:
- (a) Lekala la Dinyakišišo tša Tšweletšopele le Temogo ya Diokobatši la SAMRC/UCT/UDrug
 - (b) Lekala la Senthara ya Diphoofole tšs go Amuša
 - (c) Sefala sa Dinyakišišo tša Dihlare le Kaonafatšo
 - (d) Lekala la Dinyakišišo tša Dihlare tša Setšo la SAMRC/TUT
- 3.6.6. Lenaneo la 6: Nyakišišo ya Dihlare
- 3.6.6.1. Morero wa lenaneo le ke go dira nyakišišo e tlwaelegilego, nyakišišo ya go diragatšwa le nyakišišo ye e fetago go lemoga tsela ya go fetelwa ke malwetši. Kwešišo ye bohlokwa gore go rulaganywe go tsenelana mo go šomago le go laola malwetši.
- 3.6.6.2. Makala ao a laola lenaneo le a akaretša tše di latelago:
- (a) Makala a Dinyakišišo tša go Hlama Bogolo bja Kgoboketšo le Tirišo ya Dikhemikhale ya SAMRC/SANBI/UWS
 - (b) Makala a Dinyakišišo tša Phetelo ya Malwetši le Tshepefdišo ya Mmele a SAMRC/UCT
 - (c) Makala a Dikalafo le Dinyakišišo tša Disele tša Motho ya SAMRC/UP
 - (d) Makala a Dinyakišišo tša Kalafo le Thibelo ya Leabela ya SAMRC/WITS
 - (e) Makala a Dinyakišišo tša Tiišo ya Disele tša Mmele ya SAMRC/NICD
 - (f) Makala a Dinyakišišo tša Maphelo a Pelo le Sehuba ya SAMRC/CPUT
 - (g) Makala a Dinyakišišo tša go Hlakahlakana ga Monagano le Tshepedišo ya wona ya SAMRC/SU
 - (h) Makala a Kankere ya go Sepedišanago le HIV le Dihlare tša Thibelo tše Berekago ya SAMRC/UP
 - (i) Makala a Dinyakišišo tša Mabapi le Dikalafi tša ona e Fetelago ya SAMRC/UCT

4. Boitsebišo bja go ikgokaganya le Bahlankedi ba Tshedimošo le tshedimošo ya kakaretšo

4.1. Mohlankedi wa Tshedimošo

Mopresidente le Mohlankedimogolophethiši	Atrese ya Poso	Mogala	Fekse
	Khansela ya Dinyakišišo tša Kalafo ya Afrika Borwa P.O Box 19070 Tygerberg, 7505 Repabliki ya Afrika Borwa	+27 21 938 0911	+27 21 938 0200

4.2. Batlatša Bahlankedi ba Tshedimošo

- 4.3. Go ya ka molao wa karolo 17(1) ya PAIA, SAMRC e beile bašomi ba yona ba bontšhwago go karolo A ya fomo A (Koketšo ya A la tlhahlo ye) bjalo ka batlatša bahlankedi ba tshedimošo
- 4.4. Mohlankedi wa Tshedimošo o, go ya ka molao wa karolo 17(3) wa PAIA, o file maatla a go fapana le mešomo go Batlatša Bahlankedi ba Tshedimošo.
- 4.5. Dikgopelo ka moka tša tshedimošo ka tlase ga PAIA di swanetše go romelwa gomme di tla hlolwa ke Batlatša Bahlankedi ba Tshedimošo, go ya ka mokgwa wo o tlwaelegilego le megato e beilwego ke PAIA le pukwana ye ya tlhahlo.

5. Tlhahlo ya Khomišene ya Ditokelo tša Batho ya Afrika Borwa (SAHRC) ya ka moo o ka dirišago PAIA

- 5.1. SAHRC e kgobokediše tlhahlo ye go ya ka ge go hlalošwa go karolo 10 ya PAIA
- 5.2. Tlhahlo ye e na le tsebišo ya go thuša motho le ge e le ofe yo a nyakago go phetha tokelo ya gago bjalo ka ge di hlalošwa go PAIA
- 5.3. Tshedimošo ya kgokagano ya SAHRC ke
Atrese ya poso: Private Bag 2700, Houghton, 2041
Mogala: +27 11 484 8300
Fekse: +27 11 484 0582
Emeile: PAIA@sahrc.org.za
Wepsaete: www.samrc.ac.za
- 5.4. Dipotšišo ka moka tše di sepedišanago le tlhahlo tše di laolwago ke PAIA di swanetše go lebišwa go SAHRC atreseng ye e bontšhitšwego ka mo godimo.

6. Phihlelelo ya direkoto yeo e swerwego ke SAMRC

6.1. Tokelo ya go tsena go dipego tša setšhaba ka ge go hlalošwa go karolo 11(1)(a) le (b) ya PAIA

- 6.1.1. E tla fiwa tumelelo ya go tsena go dipego tša setšhaba ge e ba mokgopedi a sepedišanago le tše di latelago:
- 6.1.1.1. Dinyakwa ka moka tša tshepedišo ka go PAIA tše di amanago le phihlelelo ya direkoto tše; le
- 6.1.1.2. Phihlelelo ya direkoto ga e ganwe go mabaka afe goba afe a go gana ao a boletšwego ka go Karolo ya 2 (Kgaolo ya 4) ya PAIA.

6.2. Direkoto tše di hwetšagalago gore di ka bonwa go ya ka molao wa naga ntle le PAIA, ka ge go hlalošwa go karolo 15(1)(a)(i) ya PAIA

- 6.2.1. Direkoto tše di latelago di hwetšwa ka maitirišo go motho le ge e le ofe mahala ntle le gore a ka di kgopela.
- 6.2.1.1. Molao wa Malwetši a Diphoofolo, wa 35 wa 1984
- 6.2.1.2. Molao wa Tlhokomelo ya Diphoofolo, wa 7 ya 2002
- 6.2.1.3. Molao wa Tšhireletšego ya Diphoofolo, wa 71 wa 1962
- 6.2.1.4. Molao wa Maemo a Motheo a Mošomo, wa 57 wa 1997
- 6.2.1.5. Molao wa Thekgo ya Batho ba Baso wo o Katološitšwego, wa 53 wa 2003
- 6.2.1.6. Molao wa go Lefeletšwa ga Dikgobalo tša Mošomong le Malwetši, wa 130 wa 1993
- 6.2.1.7. Molao wa Molaotheo wa Repabliki ya Afrika Borwa, wa 108 wa 1996
- 6.2.1.8. Molao wa Dipoledišano tša Elektroniki le Dithomelo, wa 25 wa 2002

- 6.2.1.9. Molao wa Tekatekano Mešomong, wa 55 wa 1998
 - 6.2.1.10. Molao wa Dilo tše Kotsi, wa 15 wa 1973
 - 6.2.1.11. Molao wa Profešene ya Maphelo, wa 56 wa 1974
 - 6.2.1.12. Molao wa Ditlhalenama tša Batho, wa 65 wa 1983
 - 6.2.1.13. Molao wa Motšhelo wa Letseno, wa 58 wa 1962
 - 6.2.1.14. Molao wa Dikamano tša Mošomo, wa 66 wa 1995
 - 6.2.1.15. Molao wa Taolo ya Dihlare le Diokobatši tše Di amanago le tšona, wa 101 wa 1965
 - 6.2.1.16. Molao wa Maphelo wa Bosetšhaba, wa 61 wa 2003
 - 6.2.1.17. Molao wa Polokego le Maphelo a Mošomong, wa 85 wa 1993
 - 6.2.1.18. Molao wa Dikhemisi, wa 53 wa 1974
 - 6.2.1.19. Molao wa Tlhako ya Pholisi ya Go reka ka Kgetho, wa 5 wa 2000
 - 6.2.1.20. Molao wa Tšweletšopele ya Phihlelelo ya Tshedimošo, wa 2 wa 2000
 - 6.2.1.21. Molao wa go Utollwa mo Go šireleditvwego, wa 26 wa 2000
 - 6.2.1.22. Molao wa Tšhireletšo ya Tshedimošo ya Motho, wa 4 wa 2013
 - 6.2.1.23. Molao wa Taolo ya Ditšhelete tša Setšhaba, wa 1 wa 1999
 - 6.2.1.24. Molao wa Khansele ya Dinyakišišo tša Kalafa ya Afrika Borwa, wa 58 wa 1991
 - 6.2.1.25. Molao wa Kaonafatšo ya Bokgoni, wa 97 wa 1998
 - 6.2.1.26. Molao wa Kaonefatšo ya Bokgoni bja Motšhelo, wa 9 wa 1999
 - 6.2.1.27. Molao wa Inšoreense ya go Hloka Mošomo, wa 30 wa 1966
 - 6.2.1.28. Molao wa Motšhelo wa Dithoto, wa 89 wa 1991
 - 6.2.1.29. Molao wa Diprofešene tša Dingaka tša Diphoofolo le Bathuša Dingaka tša Diphoofolo, wa 19 wa 1982(o fetotšwe ka 1993)
 - 6.2.2. Direkoto tše dingwe tše di boletšwego ka mo godimo di ka hwetšwa go wepsaete ya SAMRC gomme go tše dingwe ga di gona. Ge e ba ye nngwe ya dipego tše di boletšwego ka mo godimo e ka se Batlatša Bahlankedi ba Tshedimošo ntle le go tlatša Fomo ya A (Koketšo ya A ya tlhahlo ye).
- 6.3. Direkoto tšeo di hwetšagalago ka maitirišo gore di ka rekwa goba tša kopišwa go tšwa go SAMRC ka ge go hlalošwa go karolo ya 15(1)(a)(ii) ya PAIA**
- 6.3.1. Gonabjale, SAMRC ga e na direkoto tšeo di welago legorong le.
- 6.4. Direkoto tšeo di hwetšagalago ka maitirišo ka ge go hlalošwa go karolo ya 15(1)(a)(iii) ya PAIA**
- 6.4.1. Direkoto tše di latelago di a hwetšagala ge o rata go motho le ge e le ofe/mokgatlo/sehlopha mahala ntle le kgopelo gomme e ka hwetšwa go wepsaete ya SAMRC (www.samrc.ac.za):
 - 6.4.1.1. Ditatamente tša Ngwaga le Ngwaga tša Ditšhelete tšeo di hlakišitšwego (di bopa karolo ya Dipego tša Ngwaga le Ngwaga)
 - 6.4.1.2. Dithulaganyo tša Phethagatšo tša Ngwaga le Ngwaga
 - 6.4.1.3. Dipego tša Ngwaga le Ngwaga
 - 6.4.1.4. Dipego tše di hlakišitšwego (di bopa karolo ya Dipego tša Ngwaga le Ngwaga)
 - 6.4.1.5. Ditefo tša Maloko a Balodobagolophethiši (di bopa karolo ya Dipego tša Ngwaga le Ngwaga)
 - 6.4.1.6. Tshedimošo ya kgokagano ya batlatša bahlankedi ba tshedimošo
 - 6.4.1.7. Difomo
 - 6.4.1.8. Ditlhahli

- 6.4.1.9. Dibaka tša mešomo (dipapatšo)
- 6.4.1.10. Tlhahlo ya PAIA
- 6.4.1.11. Dipholisi
- 6.4.1.12. Tlhalošo ya dipholisi
- 6.4.1.13. Tokollo ya babegaditaba
- 6.4.1.14. Diphatlalatšo
- 6.4.1.15. Dipego
- 6.4.1.16. Dinyakišišo tše di bonwago ke setšhaba
- 6.4.1.17. Diphatlalatšo tša dinyakišišo
- 6.4.1.18. Ditshekatsheko
- 6.4.1.19. Dithugalanyo tša mekgwa
- 6.4.1.20. Ditokumente tša dithentara
- 6.4.1.21. Mabaka a tšhupetšo a Komiti ya Maitshwaro ya Nyakišišo ya Ditokelo tša Batho le Komiti ya Boitshwaro ya Nyakišišo go Diphoofole
- 6.4.1.22. Bokgobapuku bja bideo
- 6.4.2. Dipoloko tša direkoto tše di boletšwego ka mo godimo go karolo 6.2 ya pukwana ya tlhahlo ye, direkoto tše dingwe le tše dingwe tše di ka se fihlelelwego go tšwa wepesaeteng ya SAMRC ga di utollwe ka boithapo gapevga di hwetšwe ka maitirišo. Phihlelelo ya direkoto tše di tla hloka kgopelo ye e itšego bjale ka ge go boletšwe ka pukwaneng ye ya tlhahlo. O kgopelwa go lemoga gore o ka ganetšwa ka direkoto tše dingwe.

6.5. Direkoto tše di sa hwetšagalego ka maitirišo

- 6.5.1. Direkoto tše di latelago ga di hwetšwe ka maitirišo ntle le go kgopelwa go ya ka molao wa PAIA. Go kgopela dipego tše go laolwa ke karolo 34(1) ya molao wa PAIA, wo o dirago tokišetšo ya gore molaodi wa boitsebišo a gane kgopelo ya go fihlelela direkoto tša SAMRC ge e ba go di utolla go ka feleletša ka go utolla diphiri tša batho tša mekgatlo e mengwe, go akaretša le motho yo a hlokofetšego.
 - 6.5.1.1. Taolo ya Dinolofatši
 - (a) Go hlokomelwa ga moago
 - (b) Dutumelelano tša bodulo
 - (c) Dithulaganyo tša go aga
 - 6.5.1.2. Ditšhelete
 - (a) Dipeakanyo tša go hlakiša tša ka gare
 - (b) Ditekanyetšo
 - (c) Go laola bakoloti
 - (d) Go laola baadimiši
 - (e) Inšorensense,
 - (f) Badudi

- 6.5.1.3. Methopo ya Batho le go Lefeletwa
- Tshedimošo ya motho
 - Histori ya mošomo
 - Go lefeletwa
 - Pego ya go lefša
 - Direkoto tša maphelo a bašomi
 - Direkoto tša lifi
 - Dikholego le meputso ya bašomi
 - Tshedimošo ya go goketša bašomi
 - Megato a kgalemo
 - Diprofaele tša mošomo
 - Taolo ya go šoma
 - Tšweletšopele ya tlhahlo le mabokgoni
 - Lenaneo la bašomi
 - Tshedimošo ye nngwe le ye nngwe yeo Kgoro ya Methopo ya batho ya SAMRC yeo e e amogelago nako le nako
- 6.5.1.4. Tshedimošo ya Theknolotši
- Tšhireletšego ya Netweke
 - Mananeo a tshepedišo
 - Laesense ya software
 - Dithoto tša tshedimošo ya theknolotši
 - Melaetša ya go romelwa ka elektroniki
- 6.5.1.5. Tshedimošo ya kakaretšo
- Metsotso ya kopano
- 6.5.1.6. Molao
- Maele a molao
 - Dikontraka le ditumelelano
- 6.5.1.7. Taolo ya Diprotšeke le Palomatlotlo
- Tshedimošo ya go kgokagano ya bathekgi le baabi ba ditšhelete
- 6.5.1.8. Makala a Dinyakišišo
- Ditšhišinyo tša thekgo
 - Diprothokhole tša dinyakišišo
 - Dipoelo tša dinyakišišo
 - Melaetšago yoe e yago go bathekgi, badirišani le banyakišiši ba bangwe
 - Tshedimošo ya batšeakarolo mo dinyakišišong, go akaretša le tshedimošo ya bona ya motho
- 6.5.1.9. Taolo ya Lenaneo la Thekgo
- Tshedimošo ya moabi
 - Tumelelano le baabi
 - Taolo ya dikomiti tša kgopelo ya go hwetša mošomo

7. Ditshepedišo tša go kgopela

7.1. Fomo ya go kgopela

- 7.1.1. Ka ge go hlalošitšwe go karolo 18(1) ya molao wa PAIA, mokgopedi o swanetše go šomiša Fomo ya A (Koketšo A). Fomo ye e swanetše go tlatšwa ka botlalo, go akaretša le ditshaeno, gomme e bontšhe gabotse direktote tšeo e di kgopelago. Dikgopelo tše di lego fomong yeo e se ya tlatšwago gabotse di ka hlokomelwe.
- 7.1.2. Kgopelo ya go fihlelela direktoto ga se tša swanela go romelwa go mohlankedi wa tshedimošo. Romela kgopelo go fomo ye e tladitšwego gabotse go motlatša mohlankedi wa tshedimošo, ka tshedimošo ya kgokagano yeo e laeditšwego go karolo ya A ya Fomo ya A.
- 7.1.3. Ka go dumelelana le karolo ya 18(3)(a) ya molao wa PAIA, motho yo ka baka la go se kgone go ngwala le go bala goba bogolofadi a sa kgonego go dira kgopelo ya go fihlelela rekoto go ya ka karolo ya 18(1) ya molao wa PAIA, a ka dira kgopelo ka molomo go motlatša mohlankedi wa tshedimošo. Motlatša mohlankedi wa tshedimošo e tla tsenya kgopelo go Fomo ya A gomme a fa mokgopedi kopi ya yona.

7.2. Mošomo wa go thuša

- 7.2.1. Ka go dumelelana le karolo ya 19(1) ya molao wa PAIA, motlatša mohlankedi wa tshedimošo o tla fana ka thušo yeo e nyakegago ya go se lefelwe, ka ge go hlokega go kgontšha mokgopedi go phethagatša karolo ya 18(10) ya PAIA.

7.3. Go fetiša dikgopelo

- 7.3.1. Go ya ka karolo ya 20 ya PAIA, ge kgopelo ye e išitšwego go SAMRC e le ya direktoto tšeo di sa swarwego ke -goba ka fase ga taolo ya SAMRC gomme motlatša mohlankedi wa tshedimošo a tseba gore ke sehlopha sefe seo se nago le direktoto tšeo, motlatša mohlankedi wa tshedimošo yoo kgopelo e dirwago go o tla, re mo matšatši a 14 ka morago ga ge kgopelo e dirilwe, a fetišetša kgopelo go mohlankedi wa tshedimošo wa mokgatlo wo mongwe wa setšhaba. Motlatša mohlankedi wa tshedimošo o tla tsebiša mokgopedi ka ga go fetiša moo, le mabaka a go dira bjalo.
- 7.3.2. Go dumelelana le molao wa ka godimo, ge motlatša mohlankedi wa tshedimošo a sa tsebe gore ke sehlopha sefe seo se nago le direktoto tšeo di kgopelwago, ka maswabi motlatša mohlankedi wa tshedimošo a ka se fetišetše kgopelo yeo gomme o tla tsebiša mokgopedi.

7.4. Go bolokwa ga direktoto go fihlela sephetho sa mafelelo se dirwa ka direktoto

- 7.4.1. Motlatša mohlankedi wa tshedimošo yeo kgopelo e rometšwego go yona e tla gata megato ka moka e hlokagalago go boloka le go se phumole kgopelo le ge e le efe ya direktoto go fihlela motlatša mohlankedi wa tshedimošo a tsebišitše mokgopedi sephetho go ya ka molao wa karolo ya 25 ya PAIA le nako yeo e dumelelanago le go dira kgopelo ya kgoro ya tsheko goba boipelaetšo sephethong sa kgorotsheko bo felelwa ke nako, goba go fihlela kgopelo ya boipelaetšo sephethong bo dirilwego ke kgoro goba mekgatlo e mengwe ya semolao yeo e sepedišanago le kgopelo e dirilwe ka botlalo, go sa šetšwe gore go tla eng pele.

7.5. Ditšhelete tšeo di swanetšego go lefša

- 7.5.1. Go na le mehuta e mebedi ya ditšhelete tšeo di swanetšego go lefša ka go dumelela le melao ya PAIA, e ka ba tšhelete ya kgopelo goba ya go fihlelela tefo..
- 7.5.2. Tšhelete ya kgopelo le tefo ya phihlelelo e swanetšwe go lefša ke mokgopedi go pankana ya SAMRC, a diriša akhaonte ya bona ya pankana e lego go karolo ya A ya Fomo ya A (Koketšo ya A).
- 7.5.3. Bohlatse bja go lefa bo swanetše go romelwa go motlatša mohlankedi wa tshedimošo yoo kgopelo ya go hwetša dipego e romelwago go yona.

7.5.4. Tefo ya kgopelo

- 7.5.4.1. Go ya ka karolo ya 22(1) ya molao wa PAIA, motlatša mohlankedi wa tshedimošo o tla tsebiša mokgopedi e sa le nako, a kgopela gore mokgopedi a lefele tšhelete ya go kgopela (ge e ba e le gona) pele kgopelo ya gagwe e ka phethwa.
- 7.5.4.2. Dikgopelo tša motho ka ge di hlalošwa go karolo ya 11(2) ya molao wa PAIA) ga di hloke gore motho a lefe tšhelete ya kgopelo.
- 7.5.4.3. Tšhelete ya kgopelo yeo e swanetšego go lefša ke mokgopedi ke R 35.00.

7.5.5. Tšhelete ya mošomo

- 7.5.5.1. Go ya ka karolo ya 22(6) le ya 25(2)(a) ya molao wa PAIA, mokgopedi yoo kgopelo ya gagwe ya go fihlelela tša batho bohle e phethilwego, o swanetše go lefela tšhelete ya mošomo.
- 7.5.5.2. Ge e ba kgopelo e ka phethwa, tšhelete ya go tseba e swanetše go lefša ka baka la go nyaka, go lokiša, go tšweletša le nako le ge e le efe e dirišitšwego ya go feta e tlwaelegilego go nyaka le go lokiša direkoto tšeo gore di utollwe.
- 7.5.5.3. Dikgopelo tša batho ga di hloke gore motho a lefe tšhelete ya phihlelelo. Kgopelo le ge e le efe e nngwe, yeo e sego ya motho, e swanetše go lefelela tšhelete yeo e nyakwago.
- 7.5.5.4. Ditšhelete tšeo di swanetšego go lefša ke mokgopedi ka ge di hlalošwa go karolo ya 15(3) le ya 22(7) ya molao wa PAIA, le ditšhelete tše di hlalošwago go karolo ya 22(8) ya molao wa PAIA, di gona go Koketšo ya B ya pukwana ye ya tlhahlo.

7.5.6. Go Romela le Deposit

- 7.5.6.1. Tšhelete ya go romela e swanetše go lefša ge kopi ya rekoto e swanetše go romelwa go mokgopedi. Tšhelete ye e swanetše go lefša pele kopi ya direkoto e ka romelwa.
- 7.5.6.2. Go ya ka merero e hlalošwago go karolo ya 22(2) ya molao wa PAIA, diiri tše tshela ke diiri tšeo tšhelete e swanetšego go depositwa ka yona, gomme karolwana e nngwe ya tšhelete ya phihlelelo e swanetšwe go lefša e le depositi yeo e dirwago ke mokgopedi.

7.6. Direkoto tšeo di ka se hwetšwego goba di sego gona

- 7.6.1. Ge e ba ka morago ga ge go gatilwe megato ka moka e nyakegago go sa dutšwe go ka sa hwetšwe direkoto goba di se gona go SAMRC, motlatša mohlankedi wa tshedimošo o tla tsebiša mokgopedi ka seo, a mo montšha magato ka moka ao a tšerwego go hwetša tsebišo yeo goba go lemoga ge e ba di le gona.
- 7.6.2. Ge e ba direkoto di ka hwetšwa ka morago, mokgopedi o tla fiwa tšona ntle le ge e ba e ka ganwa go ya ka Karolo ya 2, Kgaolo ya 4, ya molao wa PAIA le/goba karolo ya 7.12.1 ya tlhahlo ye.

7.7. Go thibelwa go tsena

- 7.7.1. Ge e ba o ka fiwa tumelelo gomme direkoto tšeo di kgopelwago di swanetše go lokollwa pele go fela matšatši a 90 goba nako e nngwe e kwagalago ya kgopelo, goba ge e ba re gapeletšwa ke molao go lokolla eupša e se ya hlwa e lokollwa, goba e rulagantšwe go lokollelwa lefapha la maleba eupša e se ya hlwa e romelwa, motlatša mohlankedi wa tshedimošo a ka thibela go hwetša tsebišo yeo ka nakwana gomme ya tsebiša mokgopedi ka seo.
- 7.7.2. Mokgopedi a ka bontšha motlatša mohlankedi wa tshedimošo seo a se kgopetšego pele go fela matšatši a 30 le mabaka ao seo a se kgopetšego se swanetše go lokollwa go ya ka karolo ya 7.7.1 ya pukwana ye ya tlhahlo. Motlatša mohlankedi wa tshedimošo o tla naganela go romela kgopelo yeo gomme ya lokolla tumelelo yeo ge e ba go na le mabaka a kwagalago ao mokgopedi a a bontšhitšego e bile e le ga toka gore go dirwe seo.

7.8. Phetho ya go kgopelo ya go tsena, go oketšwa ga nako ya go swaragana le kgopelo yeo e lebelelwago e le go ganetšwa go tsena

- 7.8.1. Ka ge go hlalošitšwe go karolo ya 25(1) ya molao wa PAIA, motlatša mohlankedi wa tshedimošo o tla tsebiša mokgopedi pele go fela matšatši a 30 ka morago ga go romela kgopelo (nako ya temošomo), ge e ba a filwe tumelelo ya go hwetša direkoto tšeo goba go se bjalo.
- 7.8.2. Ge e ba motlatša mohlankedi wa tshedimošo a ka palelwa ke go fana ka tumelelo pele nako yeo e fela, gona seo se bolela gore tumelelo e gannwe.
- 7.8.3. Motlatša mohlankedi wa tshedimošo a ka oketša gatee feela nako yeo ka matšatši a 30 ka tumelelano e ngwadilwego, ka ge go hlalositšwe go karolo ya 26(1) ya molao wa PAIA.
- 7.8.4. Ge e ba kgopelo ya go tsena go dipego e ka ganwa, motlatša mohlankedi wa tshedimošo e tla tsebiša mokgopedi le go mo fa mabaka a go gana, ntle le gore e bolele ka dikagare tša drekoto tšeo gomme mokgopedi a ka dira seo se boletšwego go karolo ya 8 ya pukwana ye ya tlhahlo.

7.9. Tše dikgolo

- 7.9.1. Go etša ge go hlalositšwe go karolo ya 28 ya molao wa PAIA, go ka ba le dinako tšeo go tsena go dikarolo tše dingwe tša direkoto tšeo di kgopetšwego go ka fiwago, gomme kgopelo ya go tsena go tše dingwe ya ganwa.
- 7.9.2. Ge mokgopedi go bona ka botlalo dipego, a ka latela megato e boletšwego go karolo ya 8 ya pukwana ye ya tlhahlo.

7.10. Go tsena, difomo le leleme la go tsena

- 7.10.1. Mokgopedi yo a dumeletšwego go tsena o tla fiwa tumelelo ya go fihlelela direkoto, ge a ka lefa tšhelete e hlokagalago, ka go fomo ya boingwadišo go etša ge mokgopedi a bontšhitše.

- 7.10.2. Go tla kgonega gore o hwetše direkoto ka sebopego se sengwe ntle le seo se hlalositšwego tlhahlong ye, ka ge difomo tše dingwe di ka šitišana le taolo ya mošomo ya SAMRC, goba tša kgoma go bolokwa ga dipego, goba tša tshela melao ya go kopiša ya thoto e sego ya SAMRC.
- 7.10.3. Re sa tshela seo se lego go karolo ya 7.10.2 ya tlhahlo ye, SAMRC e tla ikarabelela ka megato ya go hwetšwa ga direkoto ke batho ba nago le mafokodi gomme tša ba ka tsela yeo ba tla kgonago go di bala, go di bona goba go di kwa go dumelelana le dinyakwa tša mokgopedi.
- 7.10.4. Go fihlelela direkoto tšeo di kgopetšwego go tla fiwa ka leleme leo dipego di hwetšagalago ka lona (gantši ke Seisemane), le ka leleme leo mokgopedi a le nyakago ge e ba le le gona.

7.11. Go fihlelela direkoto tša maphelo le tše dingwe

- 7.11.1. SAMRC e swere direkoto tša maphelo tša bašomi ba bangwe. Direkoto tše di bolokwa le kgoro ya Methopo ya Batho (HR), gomme kgopelo ya tšona e swanetše go lebišwa go motlatša mohlankedi wa tshedimošo.
- 7.11.2. Direkoto tša maphelo tša bašomi tšeo di swarwago ke SAMRC di ka se utollwe go motho yo mongwe, ntle le ge e ba di nyakwa ke mong wa tšona, le ge re ka ba re gapeletšwa ke kgorotsheko.
- 7.11.3. Go kgopela go fihlelela direkoto tša maphelo ke motho yo mongwe go ka ganwa ge e ba go bonagala kgopelo e bjalo e ka gobatša motho yoo a di kgopelago. Go tsena go direkoto tše bjalo go tla fiwa feela ka morago ga go boledišana le ngaka ya motho yo a di kgopelago, le ge go rulagantšwe thobamatswalo ya pele goba ka morago ga kgopelo, moo go bonagalago go nyakega go ya ka ngaka ya gagwe, go phema kgobalo go motho yo a e kgopelago.
- 7.11.4. Ge motho yo a tšwago mokgatlong o mongwe a kgopela pego ya tša maphelo ya mošomi wa SAMRC, ba swanetše go dira bjalo tsela ya go kgopela ya maleba, ka mohlala, ge mokgopedi a dumelelwa, a romele ka go lebanya direkoto go mokgatlo o mongwe.

7.12. Mabaka a go gana go fihlelela direkoto

- 7.12.1. Kgopelo ya go tsena go dipego e ka ganwa ge e ba:
- (a) go e utolla go ka akaretša go bipolla mo go sa hlokagalego ga diphiri tša motho ka mokgatlo o mongwe, go akaretša motho yo a hlokofetšego. Go gana go fihlelela direkoto go ka fetolwa ge e ba mong wa tšona a dumetše gore go tsenwe go direkoto tšeo, ntle le direkoto tša maphelo, e bile go dumelelana le molao;
 - (b) go na le diphiri tša kgwebo, tša ditšhelete, tša thutamahlale ya kgwebo goba tshedimošo ya theknolotši ya mokgatlo mongwe;
 - (c) e na le tshedimošo ya bohlokwa goba ya mošomo;
 - (d) tsebišo e fiwa go dumeletšwe ke mokgatlo o mongwe gomme go letetšwe gore go e utolla go ka baka mathata go mokgatlo o mongwe goba go o senya;
 - (e) go ka bea bophelo kotsing goba gwa gobatša motho yo mongwe;
 - (f) go ka senya tšhireletšego ya meago le mekgwa ya yona, dithulaganyo goba megato ya go šireletša motho goba mafapha;
 - (g) go e utolla go ka feleletša e le go tshela melao ya tumelelano e saenwego;

- (h) e šireleditšwe gore e se utollwe ka molao goba ditokelo tše dingwe tše di swanago, e sego feela tša sephiri sa ngaka le molwetši ntle le ge e ba mong wa tšona a dumeletše seo;
- (i) ge e ba go utolla tsebišo e bjalo ya nyakišišo e dirilwego goba e dirilwego legatong la mokgatlo o mongwe go ka pepentšha mokgatlo woo, monyakišiši goba motšea karolo nyakišišong goba gwa mo gobatša;
- (j) e na le dikgopolo, keletšo, dipolelelo goba akhaonte ya ketelo, dintlha tša diboka, bjalo bjalo, ka morero wa go thuša le ka morero wa go phetha mešomo ya SAMRC;
- (k) ge e ba go di utolla go ka feleletša ka go šitiša ka mo go feletšego mešomo ya mekgwa ya go phetha mešomo ya SAMRC, le go dirišana ga yona le mekgatlo e mengwe;
- (l) kgopelo e se na morero goba e le ga bošilo; goba
- (m) mošomo o akaretšwago go hwetšego direkpto tšeo go ka senya methopo goba mešomo ya SAMRC.

7.12.2. Kgopelo e ka se ganwe ge e ba go tsena dipegong tšeo:

- (a) e lego dikgopelo tša botho, ntle le tšeo di hlalošwago go karolo ya 7.11.3 ya pukwana ye ya tlhahlo;
- (b) e kgahlegelong ya setšhaba;
- (c) e le tsebišo ya sehlopha seo se tla dirago gore e hwetšwe ke batho bohle;
- (d) e šetše e hwetšagala go batho bohle
- (e) ke ya motho yo a hwilego gomme e kgopelwa ke yo mongwe wa leloko;
- (f) ke ya motho yo a hwilego gomme kgopelo e dirwa ke wa molao, e bile a swere "lengwalo la tumelelo" go etša ge go hlalošwa go karolo ya 1 ya Molao wa Taolo ya Meago, wa 6 wa 1965;
- (g) ke ya selo sa motho goba mošomo wo o lego go SAMRC;
- (h) mokgatlo o mongwe o dumeletše gore e utollwe;
- (i) e na le tsebišo ya goba ya mabapi le mokgatlo o mongwe yeo e ka utolla tšhireletšego ya bohlokwa ya setšhaba yeo e ka bago e le kotsing;
- (j) go e utolla go tla utollago bohlatse bja gore go na le selo sa molao seo se tsetšhwego; goba
- (k) go e utolla go tla holago setšhaba ka go lokollwa ga pego ye go moo go bontšhago kotsi yeo e ka bago e bile gona ge e ka se utollwe.

7.13. Temošo le boemedi bja mokgatlo o mongwe

7.13.1. Pele go fela matšatši a 21 ka morago ga go hwetša kgopelo, ofisi ya tlasana ya boitsebišo e tla tsebiša mokgatlo o mongwe ka:

- (a) go naganelwa ga kgopelo ya go tsena go dipego go ya ka karolo 7.12.1 ya tlhahlo ye;
- (b) ditaba ka botlalo ka kgopelo;
- (c) taba ya gore motlatša mohlankedi wa tshedimošo e ikemišeditše e tla laolwa ke karolo ya 7.12.2(j) ya pukwana ya tlhahlo; le
- (d) matšatšing a 21 ka morago ga go hwetša kgopelo, tokelo ya mokgatlo o mongwe ya ya go dira kgopelo ya lengwalo goba ya go bolelelwa ke moemedi go motlatša mohlankedi wa tshedimošo e hlaloša lebaka leo kgopelo ya go tsena go dipego

e swanetše go ganwa goba go fana ka tumelelo ya go utollwa ga dipego go mokgopedi.

- 7.13.2. Ge e ba mokgatlo o mongwe o sa tsebišwe go ya ka karolo ya 7.13.1 ya tlhahlo ye, gomme mokgatlo o mongwe o lemoga ka kgopelo yeo ya go tsena go dipego, a ka ba le baemedi go ya ka karolo ya 7.13.1(d) ya pukwana ye ya tlhahlo.

7.14. Sephetho sa go ba le baemedi ge go ganwa ka tumelelo le ditlamorago

- 7.14.1. Matšatšing a 30 ka morago ga ge mokgatlo o mongwe o tsebišitšwe go ya ka karolo 47 ya molao wa PAIA, motlatša mohlankedi wa tshedimošo e tla dira phetho ya gore go fiwe tumelelo ya go tsena go dipego, gomme e tla tsebiša mokgatlo o mongwe woo o dirilego kgopelo, go akaretša le woo o sego wa tsebišwa mara o dirile kgopelo go ya ka karolo 48 ya molao wa PAIA, ka phetho e dirilwego ke motlatša mohlankedi wa tshedimošo .

Ge e ba go kgonega go lemoša mokgatlo o mongwe, ka morago ga go tšea megato ka moka e nyakegago ke motlatša mohlankedi wa tshedimošo, kgopelo ya go tsena go dipego e ka ganwa ka gobane mokgatlo o mongwe o se wa ba le sebaka sa go romela baemedi. Ge mokgopedi go bona ka botlalo dipego, a ka latela megato e boletšwego go karolo 8 ya tlhahlo ye.

8. Megato ya go phošolla

- 8.1.1. Go ya ka karolo 74 ya molao wa PAIA, mokgopedi a ka ipelaetša go sephetho e dirilwego motlatša mohlankedi wa tshedimošo ya sehlopha se itšego seo se hlalowsago go serapa (a) sa tlhaloso ya “sehlopha sa batho” go karolo 1, go gana kgopelo ya go tsena goba go tšewa go ya kakarolo 22-ditefo, 26(1)-go oketšwa ga nako ya go swaragana le kgopelo goba 29(3)-go tsena go difomo, go sepedišana le mokgopedi yo a nago le matla a itšego.

- 8.1.2. SAMRC e dira mediro ya setšhaba ka go dumelelana le Molao wa SAMRC, No. 58 wa 1991, gomme e wela ka tlase ga tlhaloso ya “sehlopha sa batho” seo go bolelwago ka sona go karolo 1, serapa (b)(ii) sa molao wa PAIA. Lega go le bjalo, tlhaloso ya matla a swanetšego a newago go karolo 1 ya molao wa PAIA, ga e nee ba nago le matla a lekanego ge e ba e le sehlopha sa batho seo go bolelwago ka sona go karolo 1, serapa (b)(ii) sa molao wa PAIA. Mo nakong ye, SAMRC e ka se be le balaodi ba matla go ya ka molao wa PAIA, bao go bona go ka ipelaetšwago, gomme seo se tlogela SAMRC e se na megato ya go šoma ya ka gare ya go šogana le boipelaetšo ka phetho ya motlatša mohlankedi wa tshedimošo.

- 8.1.3. Ge go se na boipelaetšo, phetho e dirilwego ke ofisi ya tlasana ya boitsebišo e ka se fetoge, gomme mokgopedi goba mokgatlo o mongwe wo o sa dumelelanego le phetho ya omotlatša mohlankedi wa tshedimošo o ka tsama tsela e nngwe ya go lokiša bothata go ya ka molao.

9. Mpshafatšo le dikgatišo tša tlhahlo

- 9.1. Nako le nako SAMRC e tla fetola tlhahlo ye (moo go nyakegago)

- 9.2. Tlhahlo ye e tla gatišwa ka maleme a mararo (3) a semmušo, e lego, Seisemane, isiZulu, Sepedi, gomme dikopi di tla hwetšagala wepsaeteng ya SAMR

10. Go hwetšagala ga tlhahlo

- 10.1. Pukwana ye ya tlhahlo ye e tla hwetšagala go Khomišene ya Ditokelo tša Batho ka go dumelelana le serapa sa 4(1) sa melao yeo e dirišwago ke PAIA.
- 10.2. Kopi e gatišitšwego e tla hwetšagala diofising tša SAMRC tšeo di bontšhitšwego go karolo ya 2 ya pukwana ya tlhahlo

10.3. KOKETŠO YA A

FOMO YA A

KGPELO YA GO FIHLELELA DIREKOTO TŠA SEHLOPHA SA BATHO

(Karolo ya 18(1) ya Molao wa Tšweletšopele ya Phihelelo ya Tshedimošo, 2000 (Molao wa 2 wa 2000))

[Molawana wa 6]

GO ŠOMIŠWA KE KGORO FELA

Nomoro ya boitsebišo: _____

E kgopetšwe ke _____ (ngwala boemo, leina le sefane sa motlatša mohlankedi wa tshedimošo) ka _____ (letšatši) la _____ (lefelu).

Tšhelete ya kgopelo (ge e le gona): R

Tepositi (ge e le gona): R

Tšhelete ya mošomo: R

TSHAENO YA MOHLANKEDI WA
TSHEDIMOŠO/ MOTLATŠA MOHLANKEDI
WA TSHEDIMOŠO

A. Tshedimošo ya mohlankedi wa mmušo

		Ngaka Alfred Thutloa
Atrese ya poso:	Motlatša Mohlankedi wa Tshedimošo Ditirelo tša Taolo ya Tshedimošo le Tsebo Khansela ya Dinyakišišo tša Kalafo ya Afrika Borwa P.O Box 19070 Tygerberg 7505 Republiki ya Afrika Borwa	Motlatša Mohlankedi wa Tshedimošo Dikgokagano tša Tirišano le Dipapatšo Khansela ya Dinyakišišo tša Kalafo ya Afrika Borwa P.O Box 19070 Tygerberg 7505 Republiki ya Afrika Borwa
Atrese ya mokgoth a: (Eromelwa ka letsogo.)	Motlatša Mohlankedi wa Tshedimošo Ditirelo tša Taolo ya Tshedimošo le Tsebo Khansela ya Dinyakišišo tša Kalafo ya Afrika Borwa Francie van Zijl Drive Parowvallei, Cape Town 7505 Republiki ya Afrika Borwa	Motlatša Mohlankedi wa Tshedimošo Dikgokagano tša Tirišano le Dipapatšo Khansela ya Dinyakišišo tša Kalafo ya Afrika Borwa Francie van Zijl Drive Parowvallei, Cape Town 7505 Republiki ya Afrika Borwa
Nomoro wa faks	+27 21 938 0200	
Atrese	alfred.thutloa@mrc.ac.za	
Diiri tša mošomo:	08:30–16:30	
Tshedimošo ya go panka Tefo e ka dirwa ka: <input type="checkbox"/> Fetišetšwa Pankeng e Nngwe go ya go e Nngwe (EFT) <input type="checkbox"/> Teposoti ya Panka	Leina la Akhaonte Khansela ya Dinyakišišo tša Kalafo ya Afrika Borwa Nomoro ya Akhaonte: 3-9000-0383 Leina la panka: ABSA Leina la Lekala: ABS PBLCS W/C Khouto ya Lekala: 632005 Atrese ya Lekala : Panka ya Kgwebo le Dithekišo, Western Cape, Bridge Park West, Bridge Way, Century City 7441 Khouto ya Swift ABSA ZA JJ	

B. Tshedimošo ya motho yo a kgopelago phihlelelo ya direkoto

(a) Ditaba ka botlalo tša motho yo a kgopelago tumelelo ya go tsena go dipego e swanetše go ngwalwa ka mo tlase.

(b) Atrese le/goba nomoro ya fekse ya mo Repabliking yeo tsebišo e tla romelwago gona, e swanetše go ngwalwa.

(c) Bohlatse bja mošomo woo mokgopedi a o dirago, ge e ba go le bona, bo swanetše go ngwalwa.

Leina ka botlalo le sefane: _____

Nomoro ya boitsebišo:

Atrese ya poso: _____

Nomoro ya fekse : _____

Nomoro ya mogolo : _____

Atrese ya emeile : _____

Mošomo woo mokgopedi a o dirago, ge e ba e direlwa motho yo mongwe: _____

C. Tshedimošo ya motho yo a kgopelelwago tumelelo

Karolo ye e swanetšwe go tlatšwa ge FELA kgopelo ya tsebišo e direlwa motho yo mongwe.

Leina ka botlalo le sefane: _____

Nomoro ya boitsebišo:

D. Tshedimošo ya rekoto

(a) Efa tshedimošo ka botlalo ya rekoto yeo le phihlelo e kgopelago tumelelo ya go ba le yona, go akaretša nomoro ya boitsebišo ge e ba o na le yona, gore pegu e kgone go hwetšwa.

(b) Ge e ba sekgoba se se sa lekana, hle tšwela pele letlakaleng le lengwe gomme o le tsenye go fomo ye. **Mokgopedi o swanetše go saena matlakala ka moka**

1. Tlhalošo ya pegu goba karolo e bohlokwa ya yona: _____

2. Nomoro ya boitsebišo, ge e le gona:

3. Tshedimošo ye nngwe le ye nngwe ya rekoto:

4. Ofisi ya Molaodimogolo, Lekala goba Karolo yeo rekoto e beilwego gona (ge e ba o le tseba): _____

E. Ditefelo

(a) Mokgopedi wa direkoto, ntle le rekoto yr e nago le tshedimošo ya gago ya motho, e tla phethwa fela ka morago ga **tefo ya kgopelo** e lefilwe.

(b) O tla tsebišwa ka tšhelete yeo o swanetšego go e lefa e le tefo ya kgopelo.

(c) **Tšhelete ya tefo ya phihlelelo** ya direkoto e ithekgile ka fomo yeo o e swerwego le nako yeo e nyakegago gore go nyakwe le go lokiša rekotoo.

(d) Ge e ba o swanelwa ke go se patele tšhelete le ge e le efe, hle bolela lebaka la seo.

Lebaka la go se patele tefo ya kgopelo: _____

F. Fomo ya phihlelo ya direkoto

Ge e ba ka baka la go golofala o sa kgone go bala, go bona goba go theetša direkoto ka sebopego seo o di filwego ka sona go ya ka tše 1 go ya go 4 ka mo tlase, bolela bogolofadi bja gago gomme o bontšhe gore o hloka difomo ka sebopego sefe.

Bogolofadi: _____ _____ _____ _____	Sebopego seo rekoto e nyakwago ka sona: _____ _____ _____ _____
---	---

Swaya lepokisi le le nepagetšego ka **X**.

DINTLHA:

(a) E le go phetha kgopelo ya gago ka sebopego seo o se nyakago go tla ya ka gore rekoto e bolokilwe ka sebopego sefe.

(b) Phihlelo ka sebopego seo o se kgopelago e ka ganwa ka tlase ga maemo a itšego. Maemong a bjalo, a tla tsebišwa ge e ba o tla fiwa dipego ka sebopego se sengwe.

(c) Tšhelete ya tefo ya go fihlelela rekoto, ge e ba e le gona, e tla tsebišwa go se nene ka fomo yeo o e dirišago go kgopela.

1. Ge e ba dipego di ngwadilwe le go gatišwa:

	kopi ya direkoto*		go hlahlobja ga direkoto
--	-------------------	--	--------------------------

2. Ge e ba direkoyo di na le diswantšho tša go bonwa-

(se se akaretša dinepe, diselaete, dibideo, dinepe tša khomphutha, diswantšho tše di thadilwego, bjalo bjalo.):

	bona dinepe		kopi ya dinepe*		go fetišwa ga dinepe*
--	-------------	--	-----------------	--	-----------------------

3. Ge e ba dipego di na le mantšu a rekhothilwego goba tsebišo e ka dirišwago ka mmino:			
	theetša modumo woo (khasete ya modumo)		go fetišwa ga modumo* (tokumente e ngwadilwego goba e gatišitšwego)
4. Ge e ba pego e swerwe khomphutheng goba ka sebopego sa elektroniki goba ka fomo ya motšhene:			
	kopi e gatišitšwego ya rekoto*		kopi e phrinthilwego ya tsebišo e tšerwego go dipego* kopi e lego ka sebopego se ka balwago sa khomphutha* (tiski ya khomphutha)
*Ge e ba o ka kgopela kopi goba kopi e fetišwago (e lego ka mo godimo), na o nyaka go hwetša kopi goba e fetišwago gore e romelwe go wena? Ditefo tša thomelo.			EE AOW A
<i>Ela hloko gore ge e ba rekoto ga e gona ka leleme leo o le nyakago, o ka fiwa dipego ka leleme leo di lego ka lona.</i>			
O nyaka go fiwa direkoto ka leleme lefe? _____			

G. Temošo ya kgopelo ya gago ya direkoto

O tla tsebišwa ka lengwalo ge e ba kgopelo ya gago e amogetšwe goba e gannwe. Ge e ba o nyaka go tsebišwa ka mokgwa o mongwe, hle bolela mokgwa woo o nyakago go hwetša direkoto ka ona gore dilo di sepela ka tsela yeo o di nyakago ka gona.

O nyaka go tsebišwa bjang ka phetho ya mabapi le kgopelo ya gago ya go hwetša direkoto?

E saenwe _____ letšatši _____ la bo _____ 20_____

KOKETŠO B

1. Tefelo ya go tšweletša, yeo go bolelwago ka yona go 15(3) ya molao wa PAIA, e ka tsela e latelago:

	Tihalošo	Ranta (R)
(i)	Go kopi e nngwe le e nngwe ya A4 goba karolo ya yona	0.60
(ii)	Go kopi e nngwe le e nngwe ye e gatišitšwego ya letlakala la bogolo bja A4 goba karolo ya yona yeo e bego e le khomphutheng goba ka sebopego sa elektroniki	0.40
(iii)	Go kopi ye e lego khomphutheng goba go tiski	5.00
(iv)	Go kopi ye e lego khomphutheng goba go tiski	40.00
(v)	Go tlhalošo ya diswantšho tša go bonwa, ya bogolo bja go lekana le A4 goba karolo ya yona	22.00
(vi)	Go kopi ya diswantšho tša go bonwa	60.00
(vii)	Go tlhalošo ya modumo wo o rekhothilwego, ya bogolo bja go lekana le A4 goba karolo ya yona	12.00
(viii)	Ya kopi ya modumo o rekhothilwego	17.00

2. Tefelo ya go tšweletša e lefelelwago ke mkgopedi yeo go bolelwago ka yona go 22(7) ya molao wa PAIA, e ka tsela ye e latelago:

	Tihalošo	Ranta (R)
(i)	Go kopi e nngwe le e nngwe ya A4 goba karolo ya yona	0.60
(ii)	Go kopi e nngwe le e nngwe ye e gatišitšwego ya letlakala la bogolo bja A4 goba karolo ya yona yeo e bego e le khomphutheng goba ka sebopego sa elektroniki	0.40
(iii)	Go kopi ye e lego khomphutheng goba go tiski	5.00
(iv)	Go kopi ye e lego khomphutheng goba go tiski	40.00
(v)	Go tlhalošo ya diswantšho tša go bonwa, ya bogolo bja go lekana le A4 goba karolo ya yona	22.00
(vi)	Go kopi ya diswantšho tša go bonwa	60.00
(vii)	Go tlhalošo ya modumo wo o rekhothilwego, ya bogolo bja go lekana le A4 goba karolo ya yona	12.00
(viii)	Ya kopi ya modumo o rekhothilwego	17.00
(ix)	Gore o nyake go hwetša dipego gore di utollwe, go iri e nngwe le e nngwe goba karolo ya iri, re sa bale iri ya pele, go na le tšhelete e nyakegago ya go tsoma moo	15.00

3. Legoro le le latelago la batho ga se la letelwa gore le lefe selo go ya ka ge go hlalositšwe go karolo ya 22(8) ya molao wa PAIA, le ka tsela ye e latelago:

	Legoro	Tšhelete ga e hlokege
(i)	Kgopelo ya motho (motho yo a kgopelago dipego ka yena)	Kgopelo le Tumelelo
(ii)	Motho o tee yo a nago le letseno la ngwaga, ka morago ga go tšea ya motšhelo, le sa fetego R14,712.00 ka ngwaga	Tumelelo
(iii)	Motho yo a nyetšego yo a nago le letseno la ngwaga, ka morago ga go tšea ya motšhelo, le sa fetego R27,192.00 ka ngwaga	Tumelelo
(iv)	Moo tšhelete ya tefo le yeo e hlokagalago di feta yeo e patedišwago.	Kgopelo le Tumelelo
(v)	Dipego tšeo di kgopelwago ke molaodi wa taolo goba mohlalobi wa taolo ka merero ya go nyakišiša tlhokomelo ya bana goba go nyaka go hlalloba tsela yeo go fanwago ka Molao wa Tlhokomelo, wa 1998 (Molao wa. 99 wa 1998) goba melao ye e dirilwego ka tlase ga karolo ya 44 ya Molao woo	Kgopelo le Tumelelo